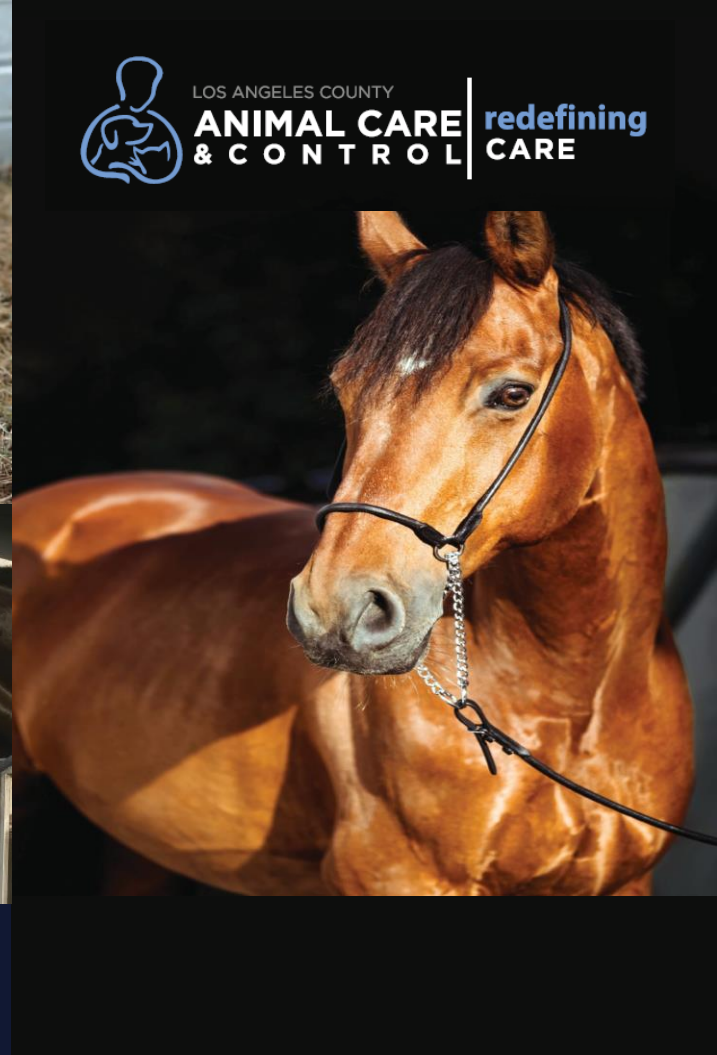
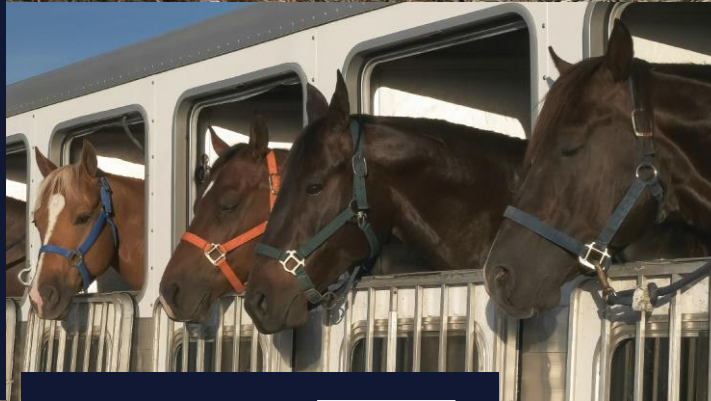


# 今天抽出時間制定一份緊急應急計劃！

## 您的工具包應包括以下物品：

- 手電筒
- 帶充電器的手機
- 急救包
- 腿部繃帶
- 水管
- 鉗子
- 牽引繩、頸帶、繩索
- 三天的飼料和水供應
- 帶備用電池的便攜式收音機
- 餵食和飲水的桶
- 緊急聯絡人名單和身份照片
- 毯子或床單
- 蹄鉤
- 塑膠帆布
- 鋒利的刀
- 鏟子
- 膠布帶

馬主在擁有緊急計劃和備用物資的情況下更有可能提前疏散



Ready LA County



欲知更多，請進去網站

[animalcare.lacounty.gov](http://animalcare.lacounty.gov)  
[ready.lacounty.gov](http://ready.lacounty.gov)

您和您的馬匹是否為緊急事件做好準備？

如何準備的指南

[animalcare.lacounty.gov/emergency-response](http://animalcare.lacounty.gov/emergency-response)

洛杉磯縣警報

[alert.lacounty.gov](http://alert.lacounty.gov)

# 南加州馬主的緊急應變準備

在南加州擁有馬匹會面臨獨特的緊急應變挑戰。馬主必須負責制定疏散計劃並為他們的馬匹提供安全的庇護所。動物控制機構和志願者可以協助疏散，但成功並不保證。早期的疏散計劃對動物的安全至關重要。

## 提前疏散對馬匹的重要性

### 提前疏散的價值

在緊急疏散的情況下，提前疏散馬匹至關重要。等到最後一刻可能對馬匹和馬主都造成潛在致命的後果。因此，留意消防部門發出的疏散警告至關重要。

### 回應疏散警告與命令

當發出疏散警告時，這表示該地區存在危險。立即疏散馬匹是至關重要的，以避免馬匹拖車阻礙急救車輛通行。等待疏散命令可能會太遲，因為道路可能會變得擁擠且危險，導致難以安全移動馬匹拖車。



### 訓練馬匹上馬匹拖車

如果馬匹無法上馬匹拖車，尋求疏散幫助將無濟於事。因此，馬主必須著手訓練他們的馬匹上馬匹拖車。這將有助於確保在緊急情況下能夠安全而有效地疏散馬匹。

## 應急疏散計畫

### 疏散計畫與馬廄

馬主應該制定應急計畫，以識別危險區域外一個安全的地點，可以帶走他們的動物。緊急庇護場所可能對接受的馬匹有限制，因此擁有替代計畫至關重要。

如果馬匹寄宿在危險區域的馬廄，馬主必須與馬廄經理討論應急計畫。馬廄可能會有安全的庇護區域，或者他們可能計畫疏散。提前了解馬匹將如何被帶走，以及在哪裡是非常重要的。通過制定疏散計畫並與馬廄經理溝通，馬主可以確保在緊急情況下保護馬匹的安全。

### 農場動物緊急救援

為農場動物制定災害計畫對它們的安全和福祉至關重要。計畫應詳細描述特定情境以及可用的資源，如卡車、拖車、牧場和飼料。指定一位負責人負責緊急人員解鎖大門和門戶，並註冊緊急通知。確保動物能夠隨時獲得水是至關重要的，而食物需求可能有所不同。在火災、洪水和地震期間，與緊急人員合作，遵守安全協議。當動物走失或被找到時，要立即採取行動，通過疫苗接種、文件和微型晶片確保它們的身份識別。一個充分準備的災害計畫確保了農場動物在危機時的安全和福祉。

## 現在就可以為您的馬匹準備緊急事件的10件事：

1. 現在為您的馬匹制定緊急庇護計畫
2. 參與（或開始）您自己的社區網絡
3. 製作一份緊急聯絡人名單
4. 拍攝照片並準備每匹馬的書面描述
5. 為每匹馬備妥韁繩和繩索
6. 給您的馬匹植入微型晶片
7. 為每匹馬至少備足三天的飼料和水
8. 教導您的馬匹如何上拖車
9. 保持卡車、拖車和貨車保養良好

隨時可用

10. 備疏散應急工具包
11. 熟悉您的疏散路線
12. 熟悉當地的疏散場所
13. 保持對緊急事件的資訊了解
14. 練習您的緊急計畫